

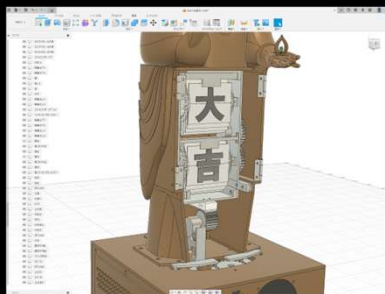
おみく地蔵プロジェクト

一礼すれば、扉開き、からくりおみくじ回り始む

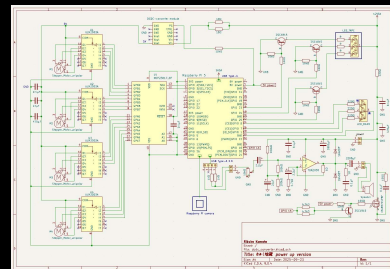
班員

専攻科2年 小山遼 (AM), 甲元陸羽 (AE), 阪本靖大 (AM), 堀内風琳 (AE)

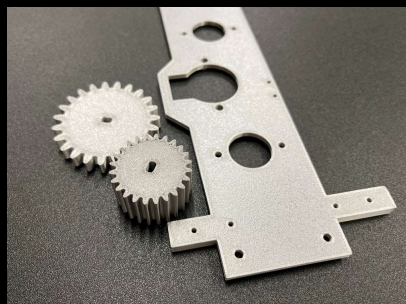
部品設計



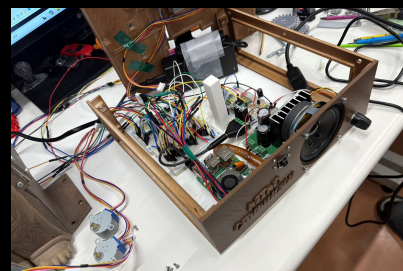
回路設計



機械部品の製作



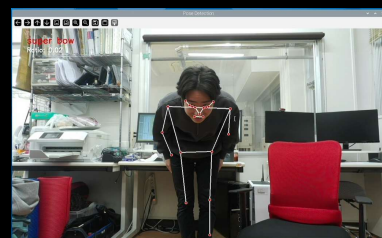
電子部品の動作確認・配線



塗装・組み立て



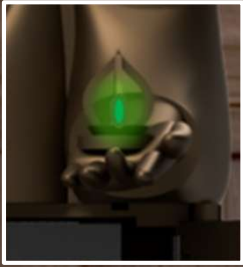
骨格・お辞儀検出



本システムは矢田寺の地蔵菩薩立像をモチーフにしております

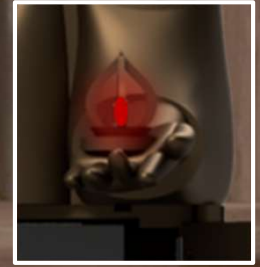
謝辞

本活動は学生チャレンジプロジェクトの支援を受けて活動しています。
また、本プロジェクトに協力いただいた山田青空さん、井原実咲さん、島岡宏彰さん、杉山咲さんに感謝申し上げます。



参拝方法

How to worship



緑：準備完了

green : Ready

赤：検出失敗

Red : Detection failed

① 地蔵菩薩立像の前で直立する。

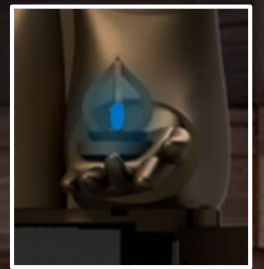
Stand upright in front of this Jizo Bodhisattva.

② 手の宝珠が青に光るとき、お辞儀をする。
(2秒ほど止まるのがコツ)

丁寧なお辞儀をすれば、地蔵菩薩は
応えてくれるはず。

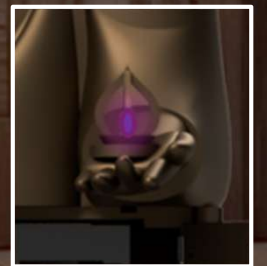
When the Bodhisattva's jewel glows blue, bow.
(The key is to stop for two seconds.)

If you bow respectfully, this Jizo Bodhisattva will surely respond.



③ 宝珠が紫に光るとき、扉が開き、
おみくじが回り始める。

When the jewel in your hand glows purple,
the door will open, and the Omikuji will begin to turn.



④ 回転の音やおみくじの出目を楽しむ。
大吉の場合、光背に光が灯る。

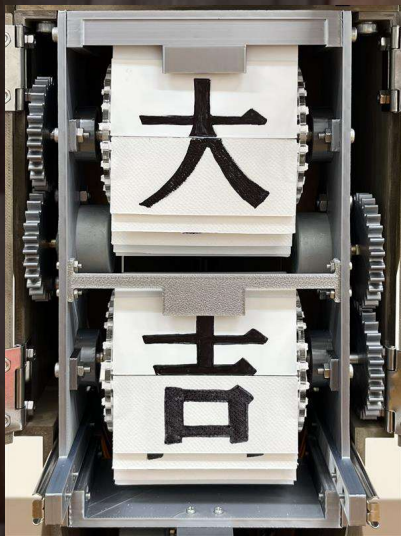
Enjoy the sound of the spinning wheel and the Omikuji's outcome.
When a Great Fortune appears, the backlight glows brightly.



おみくじ結果

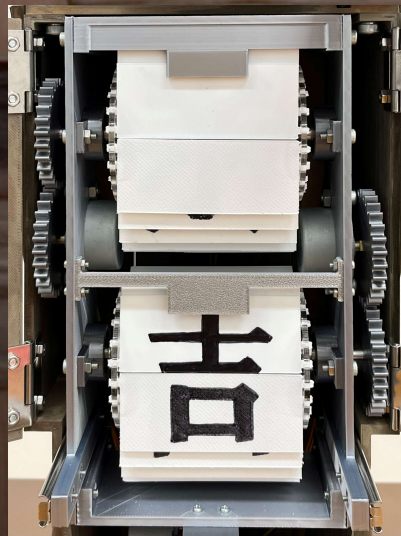
大吉

すべての巡りが調い、道
ひらけるとき。心のまま
に進めば、幸運さらに重
なり来たる。



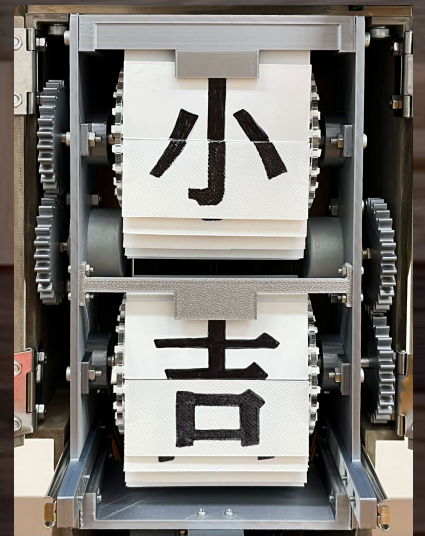
吉

流れは穏やかにして、望
みの芽ふくらむ兆しあり。
焦らず歩めば、実りは近
し。



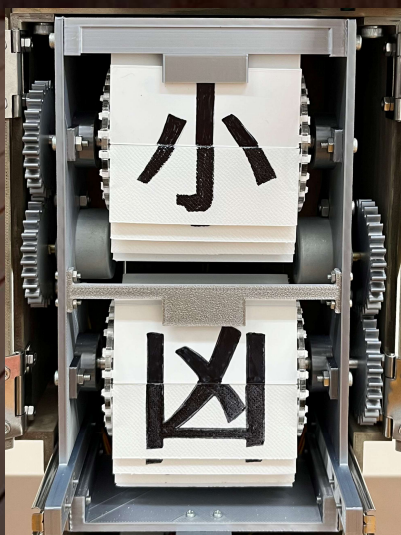
小吉

些かの雲はあれど、やが
て晴れゆく空のごとし。
小さき喜びを積み上げ、大
きな幸へと通ず。



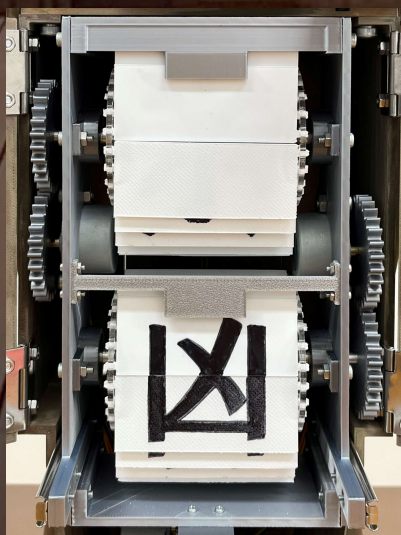
小凶

運の巡り、今は少し陰る
時。静かに心を整え、時
の移ろいを待つべし。



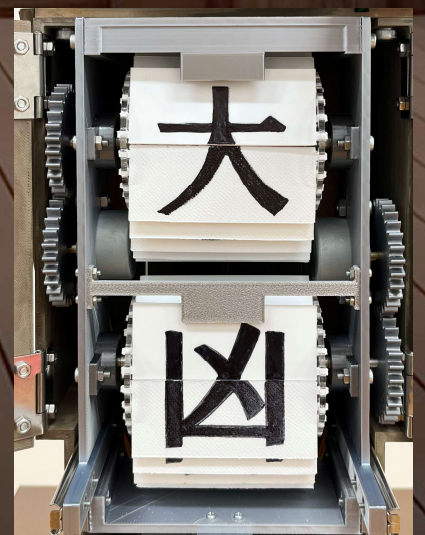
凶

風向き逆にして、思うま
まならぬ時。されど心乱
さず耐えれば、やがて春
風訪れん。



大凶

闇深くして、道見えぬこ
と多し。今は静かに身を
鎮め、時の巡りを待つべ
し。



地蔵菩薩立像

おみく地蔵は矢田寺に安置されている地蔵菩薩立像をモチーフにしています。

矢田寺

矢田寺はお地蔵さま発祥の地として知られており、日本最古の延命地蔵菩薩立像を安置しています。また、別称をあじさい寺といい、梅雨時には美しいあじさいが咲き乱れます。



矢田寺HPは
こちらから